

Passer de Windows à Ubuntu

étape 3 Installer Ubuntu 26.04 Desktop



Bénévoles Numériques de Touraine

Ausmane MOHAMED

Mai 2026



AVERTISSEMENT

- Toutes les marques, noms de produits et de sociétés précisés dans ce document sont cités à des fins d'explications et sont la propriété de leurs détenteurs respectifs.
- Les logos appartiennent également à leurs propriétaires respectifs.
- Les modifications apportées sur ce document ainsi que les scripts sont la propriété de leurs auteurs.
- En aucun cas l'auteur, les distributeurs et toute personne ayant contribué à ce document ne peuvent être tenus responsables pour les dommages qui pourraient survenir par la mise en pratique des recommandations exposées dans ce texte.

Les prérequis pour installer Ubuntu 26.04

Les prérequis pour installer Ubuntu 26.04

- Un ordinateur (cible) sur lequel vous souhaitez installer Ubuntu 26.04
- Une sauvegarde de tous les fichiers que vous souhaitez conserver depuis l'ordinateur (cible)
- Une sauvegarde d'image système de l'ordinateur (cible)
- Une clé USB multiboot Ventoy avec l'image iso de `ubuntu-26.04-desktop-amd64.iso`

La configuration minimale pour Ubuntu 26.04

La configuration minimale pour Ubuntu 26.04

- Un processeur 2 GHz double cœur ou plus
- 6 Go de mémoire vive
- 50 Go d'espace disque disponible
- Changer l'ordre de boot dans le BIOS ou UEFI de votre ordinateur

ETAPE 1 : Démarrer votre ordinateur à partir de la clé USB multiboot Ventoy

ETAPE 2 : Installation de Ubuntu 26.04 Desktop

Le menu de démarrage d'Ubuntu apparaît

Cette fenêtre s'ouvre (Figure 1.1)

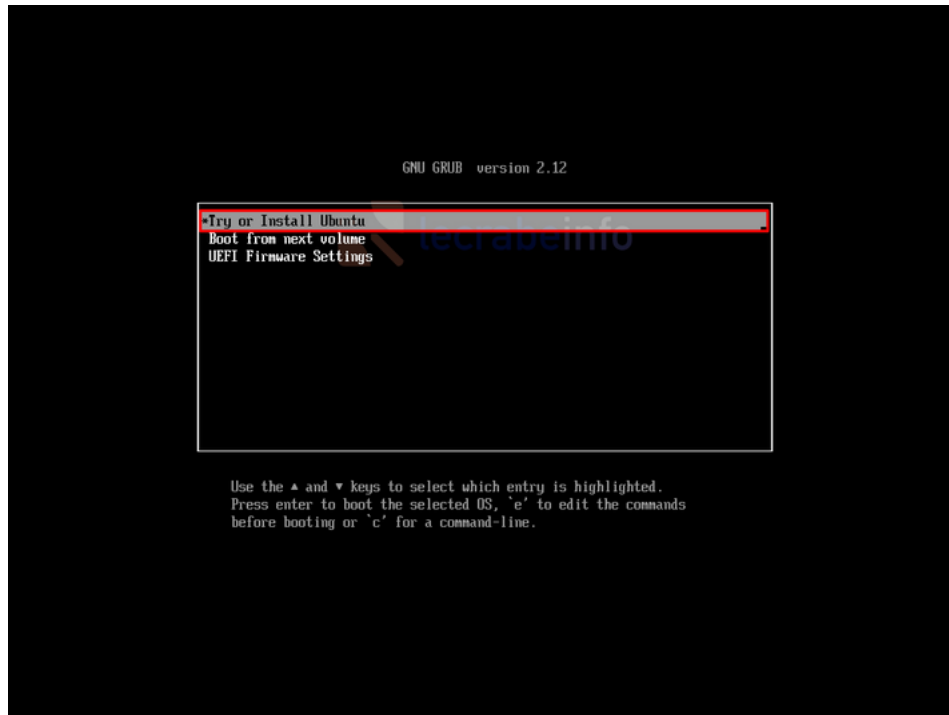


FIGURE 1 – Choix de la langue

► Cliquer sur Try or Install Ubuntu (Figure 1.1)

Choix de la langue

Le menu de démarrage d'Ubuntu apparaît

Cette fenêtre s'ouvre (Figure 1.2)

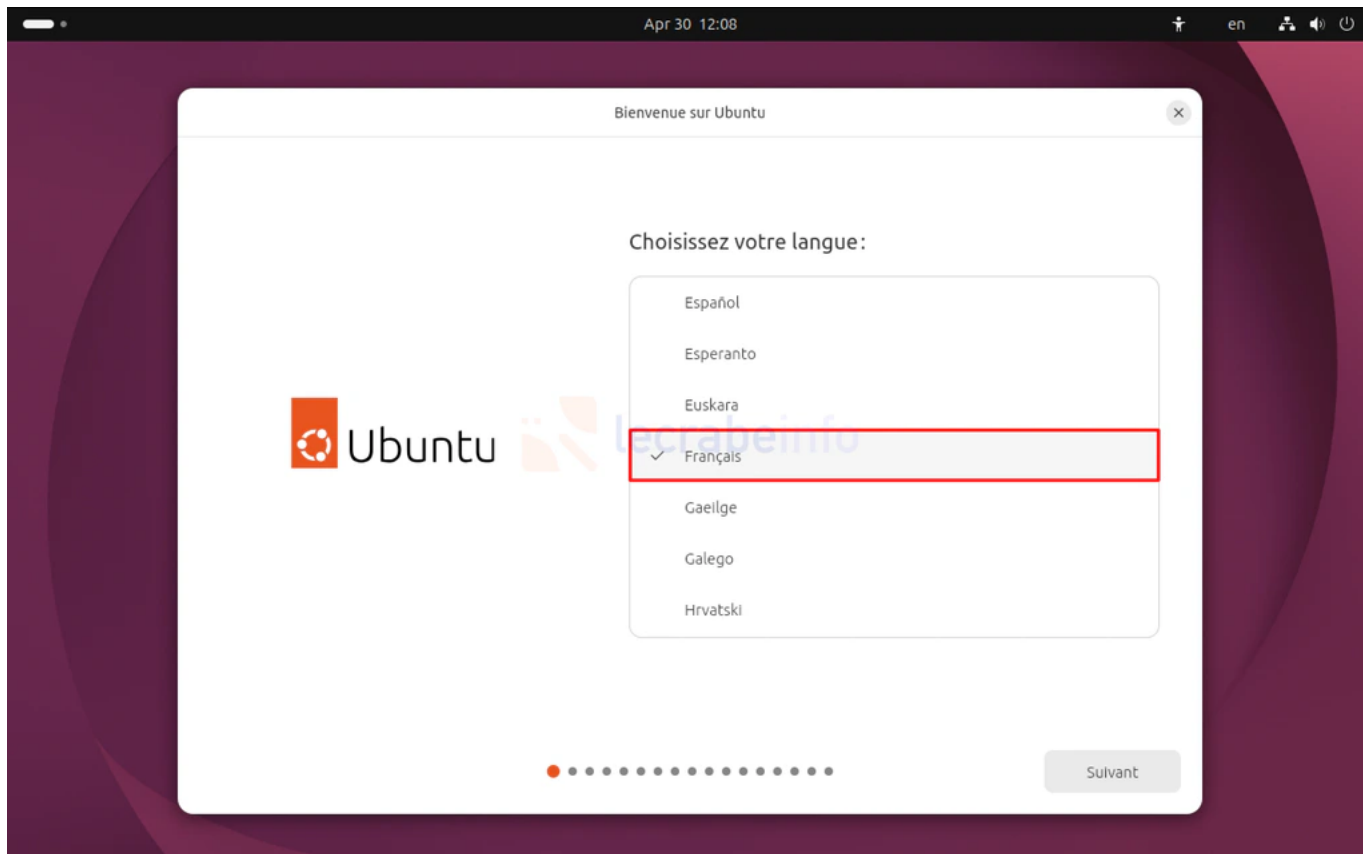


FIGURE 2 – Choix de la langue

► Cliquer sur puis cliquer sur (Figure 1.2)

Accessibilité

Le menu de démarrage d'Ubuntu apparaît

Cette fenêtre s'ouvre (Figure 1.3)

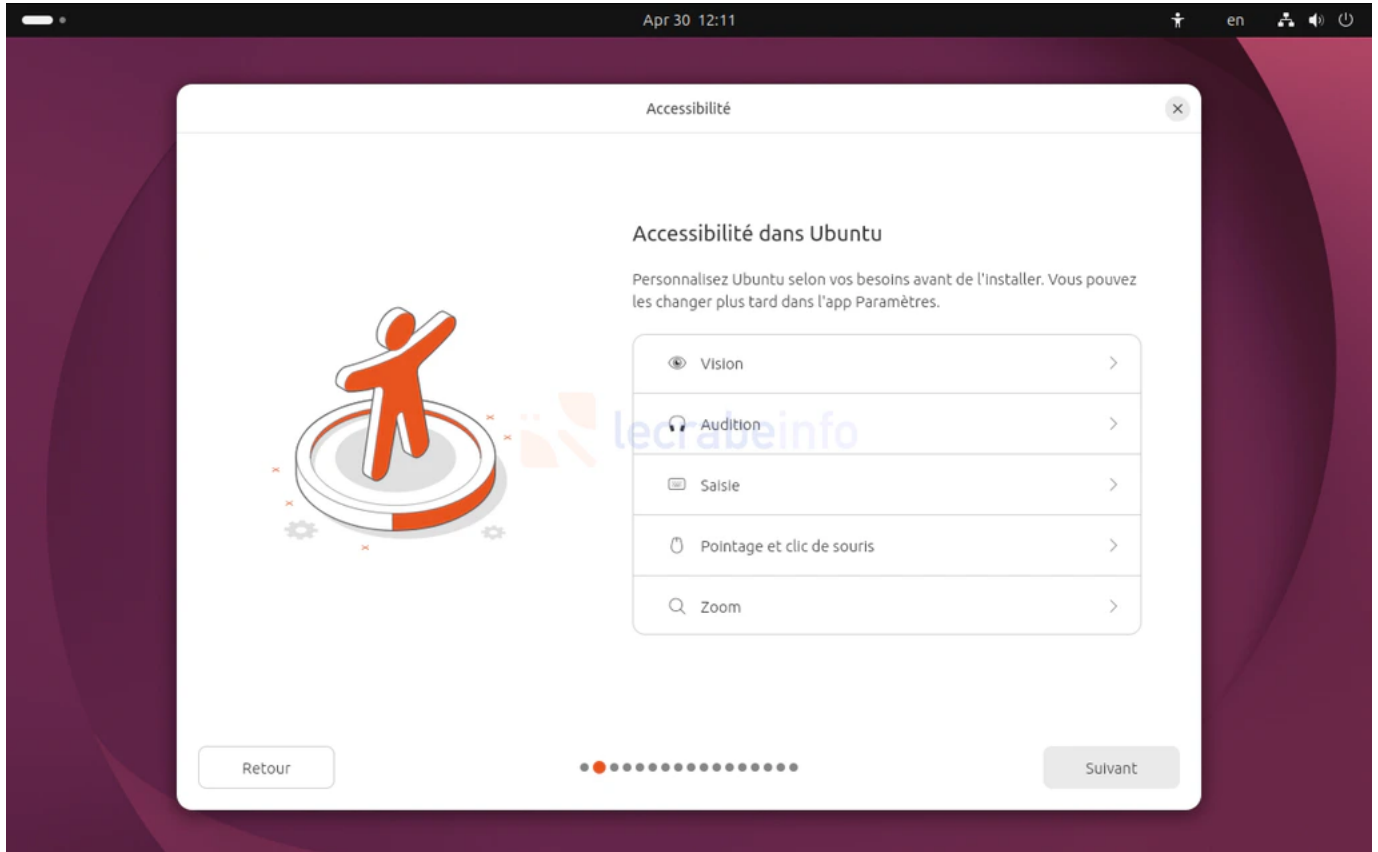


FIGURE 3 – Accessibilité

► Laisser les choix par défaut **Cliquer sur** Suivant (Figure 1.3)

Disposition du clavier

Cette fenêtre s'ouvre (Figure 1.4)

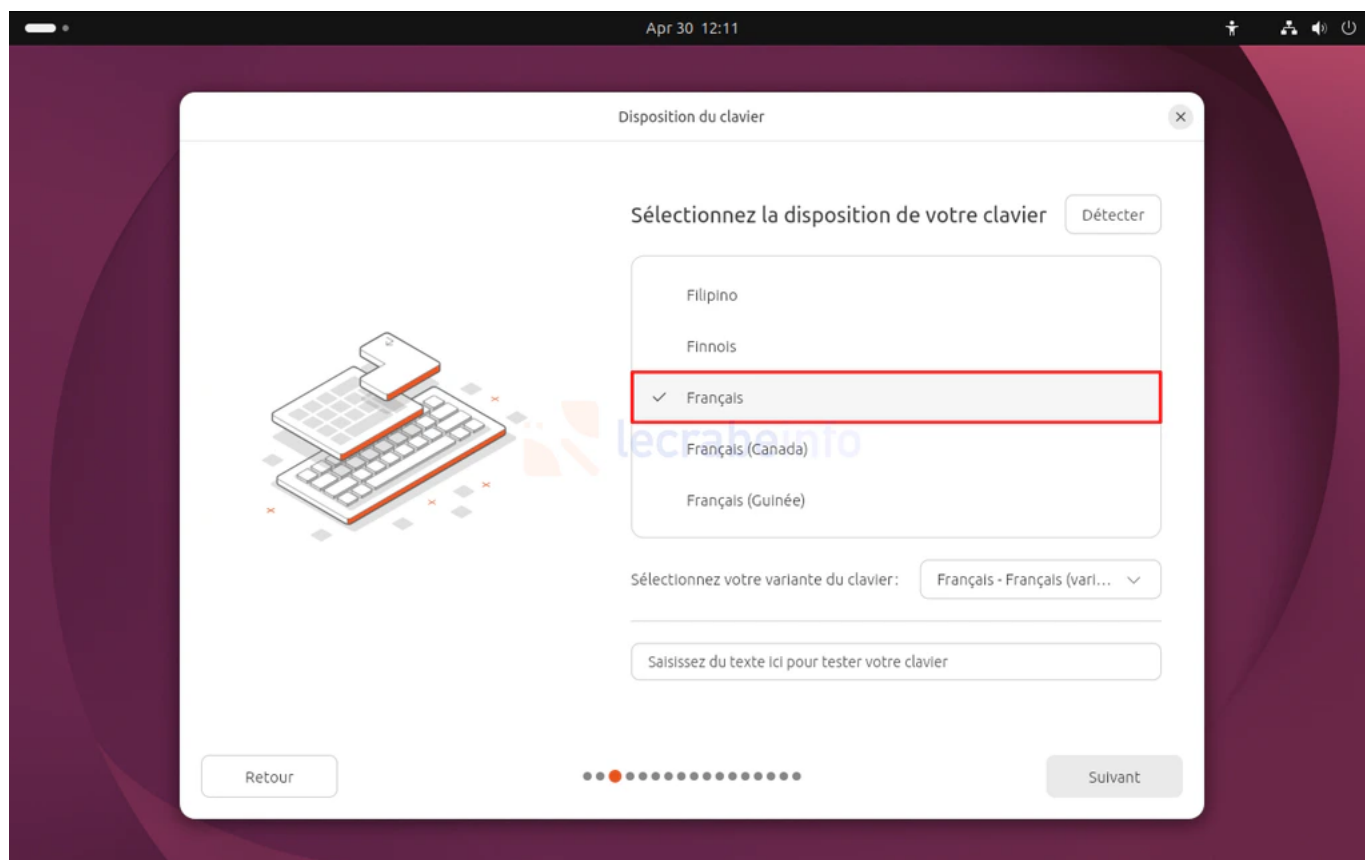


FIGURE 4 – Clavier

► Cliquer sur Français puis cliquer sur Suivant (Figure 1.4)

Connexion internet

Cette fenêtre s'ouvre (Figure 1.5)

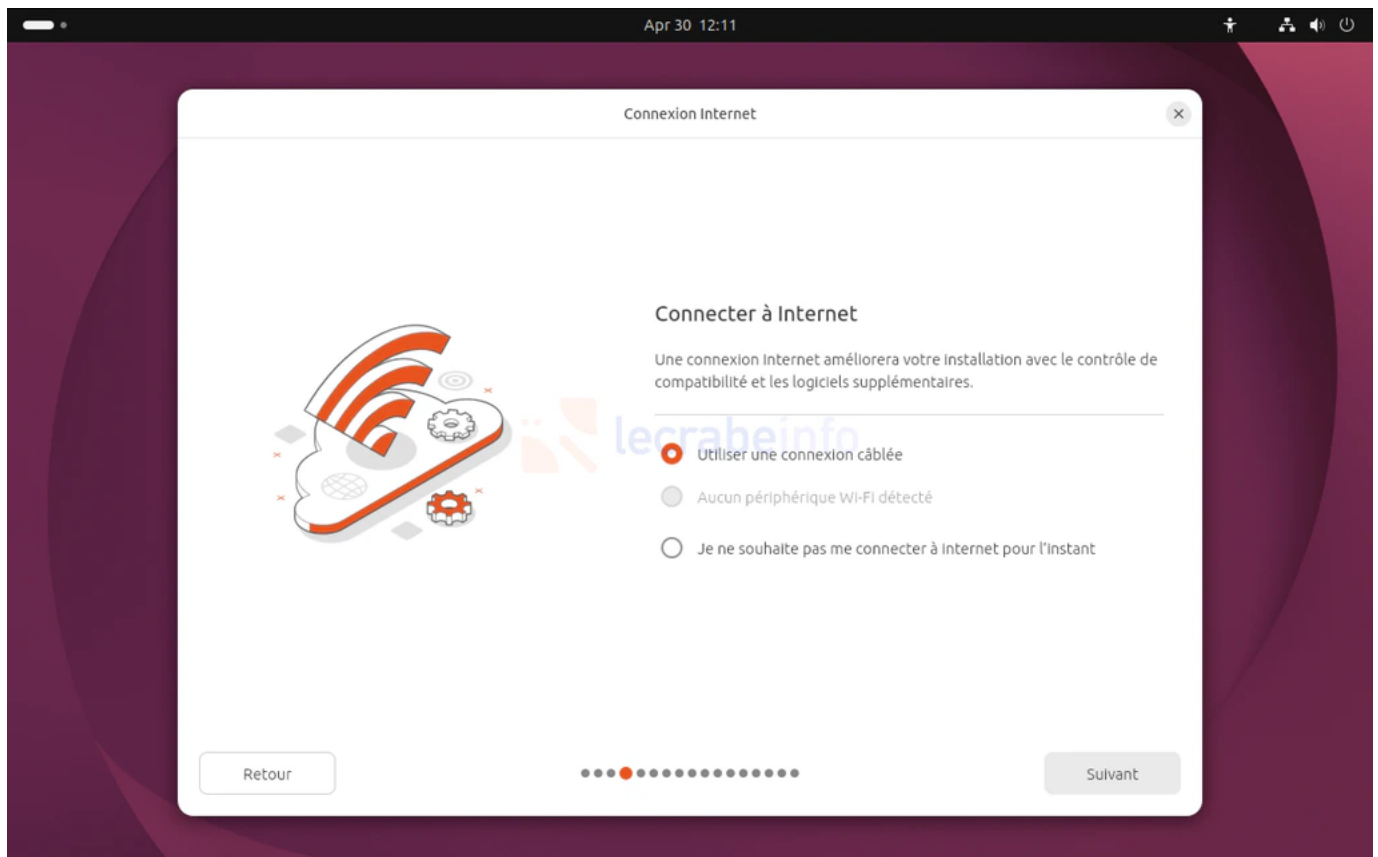


FIGURE 5 – Connexion internet

► Cliquer sur puis cliquer sur (Figure 1.5)

Installer Ubuntu

Cette fenêtre s'ouvre (Figure 1.6)

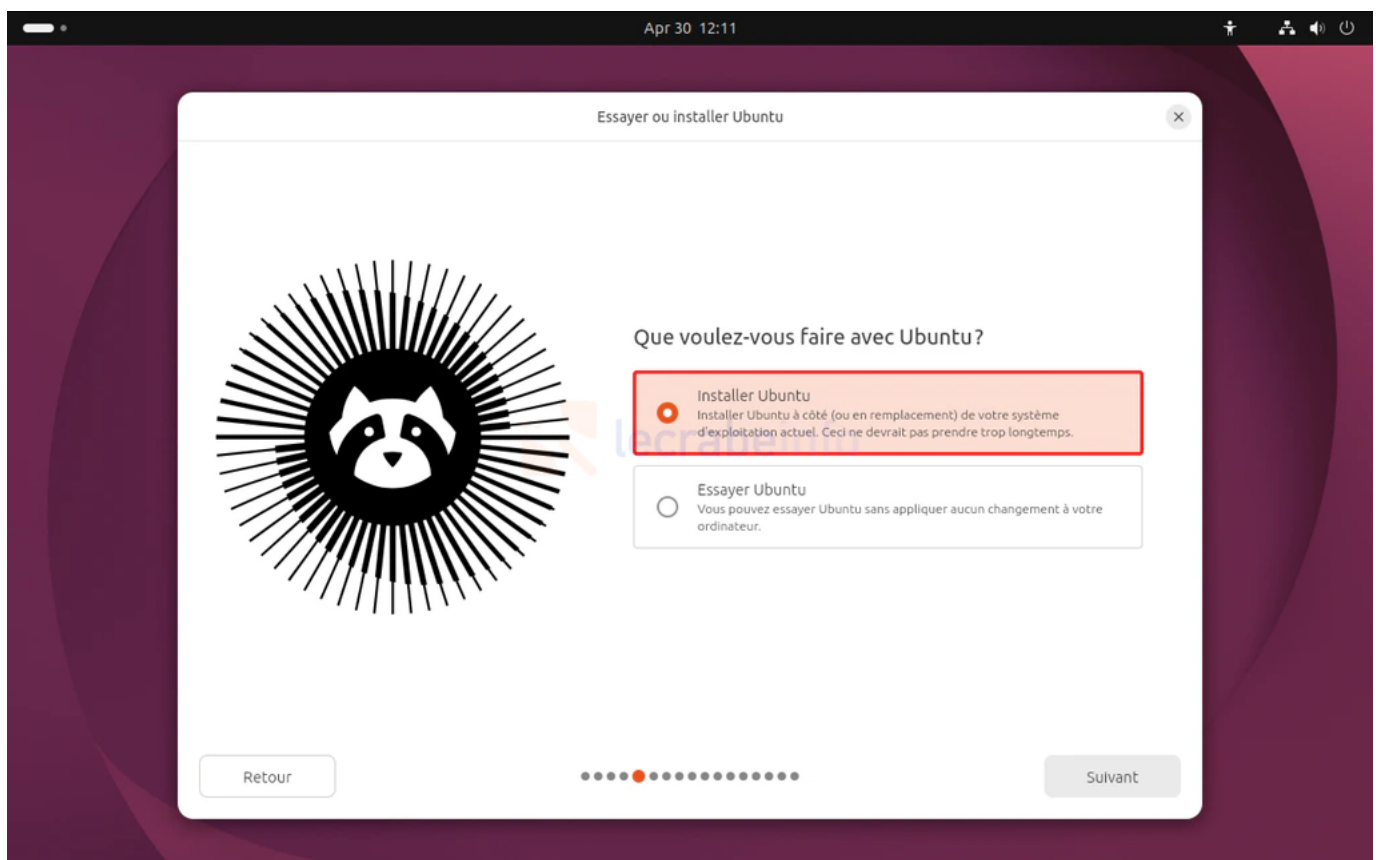


FIGURE 6 – installer ubuntu

► Cliquer sur `Installer Ubuntu` puis cliquer sur `Suivant` (Figure 1.6)

Type d'installation

Cette fenêtre s'ouvre (Figure 1.7)

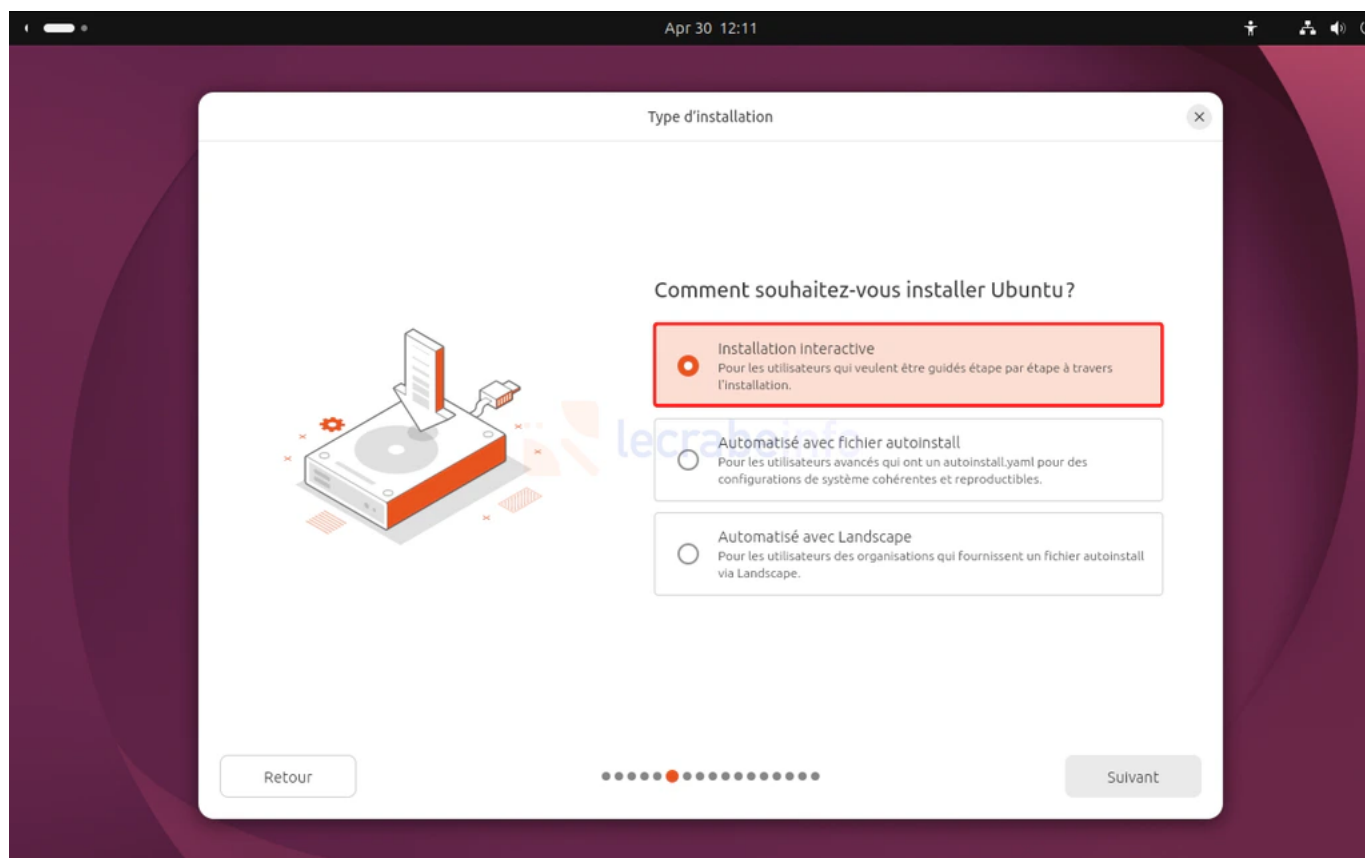


FIGURE 7 – type d'installation

► Cliquer sur `Installation interactive` puis cliquer sur `Suivant` (Figure 1.7)

Applications et mise à jour

Cette fenêtre s'ouvre (Figure 1.8)

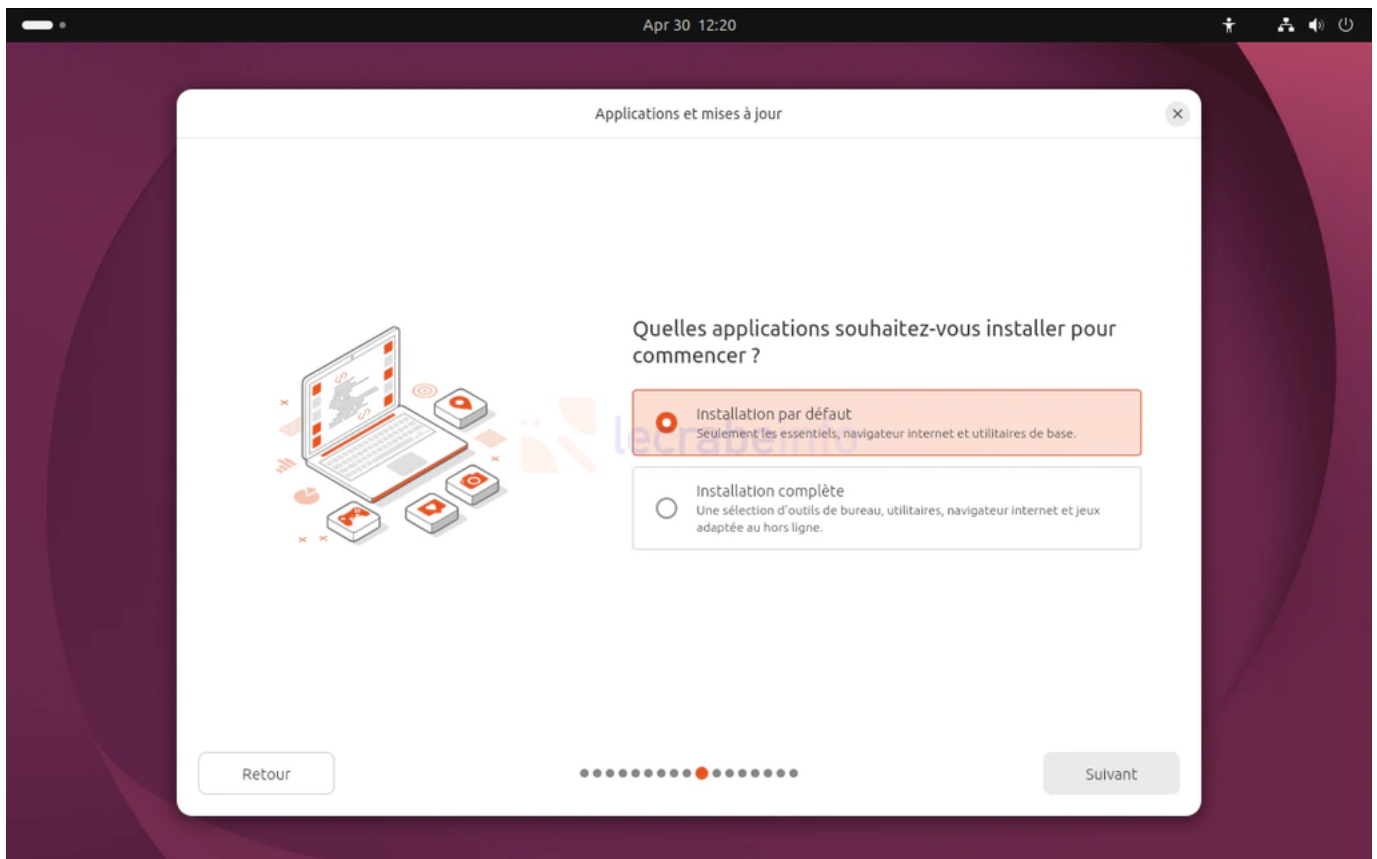


FIGURE 8 – applications

► Cliquer sur Installation complète puis cliquer sur Suivant (Figure 1.8)

Applications et mise à jour

Cette fenêtre s'ouvre (Figure 1.9)

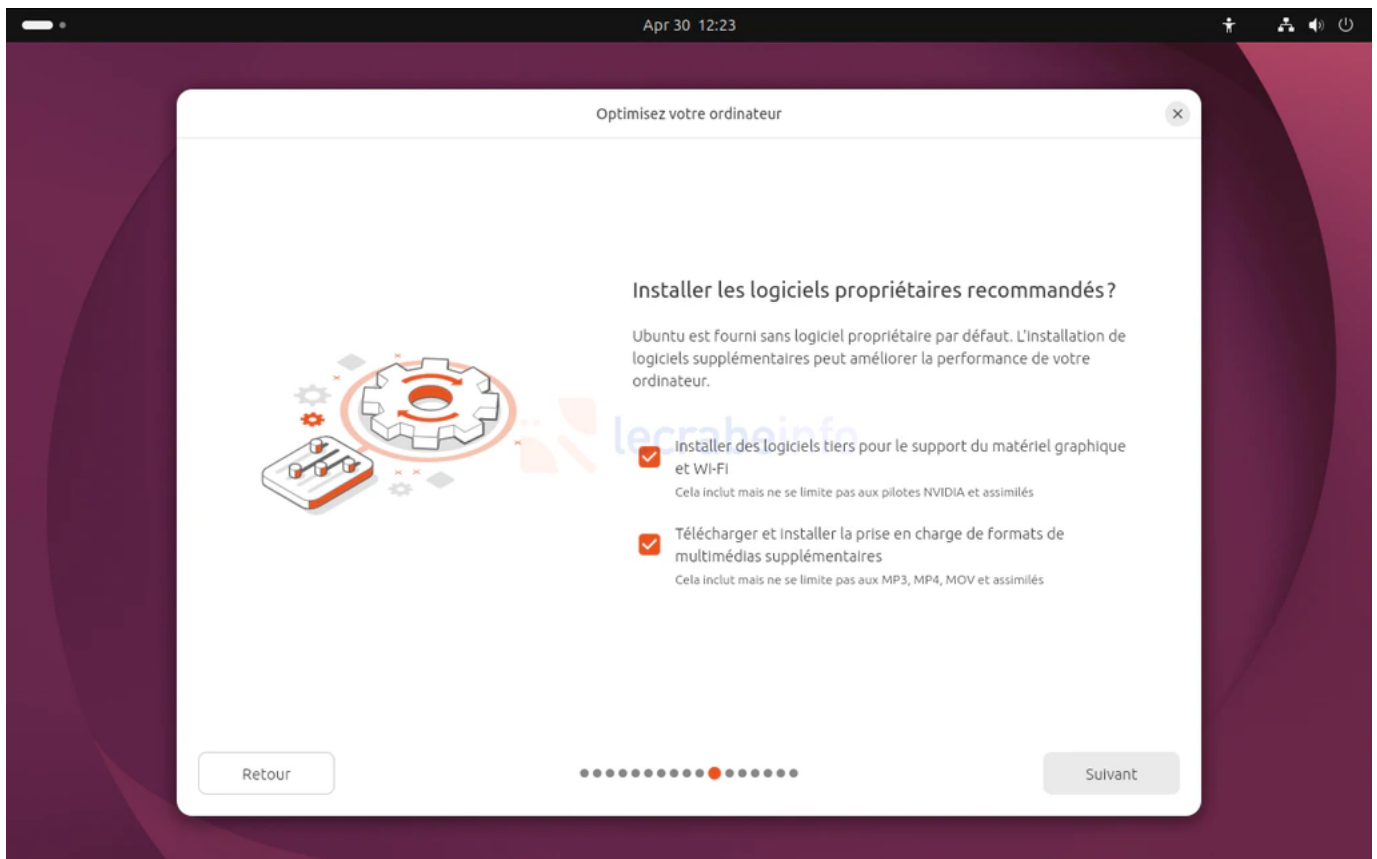


FIGURE 9 – optimiser

- Sélectionner les deux options Installer des logiciels tiers... et Télécharger et installer la prise en charge... (Figure 1.9)
- Cliquer sur (Figure 1.9)

Configuration du disque

Cette fenêtre s'ouvre (Figure 1.10)

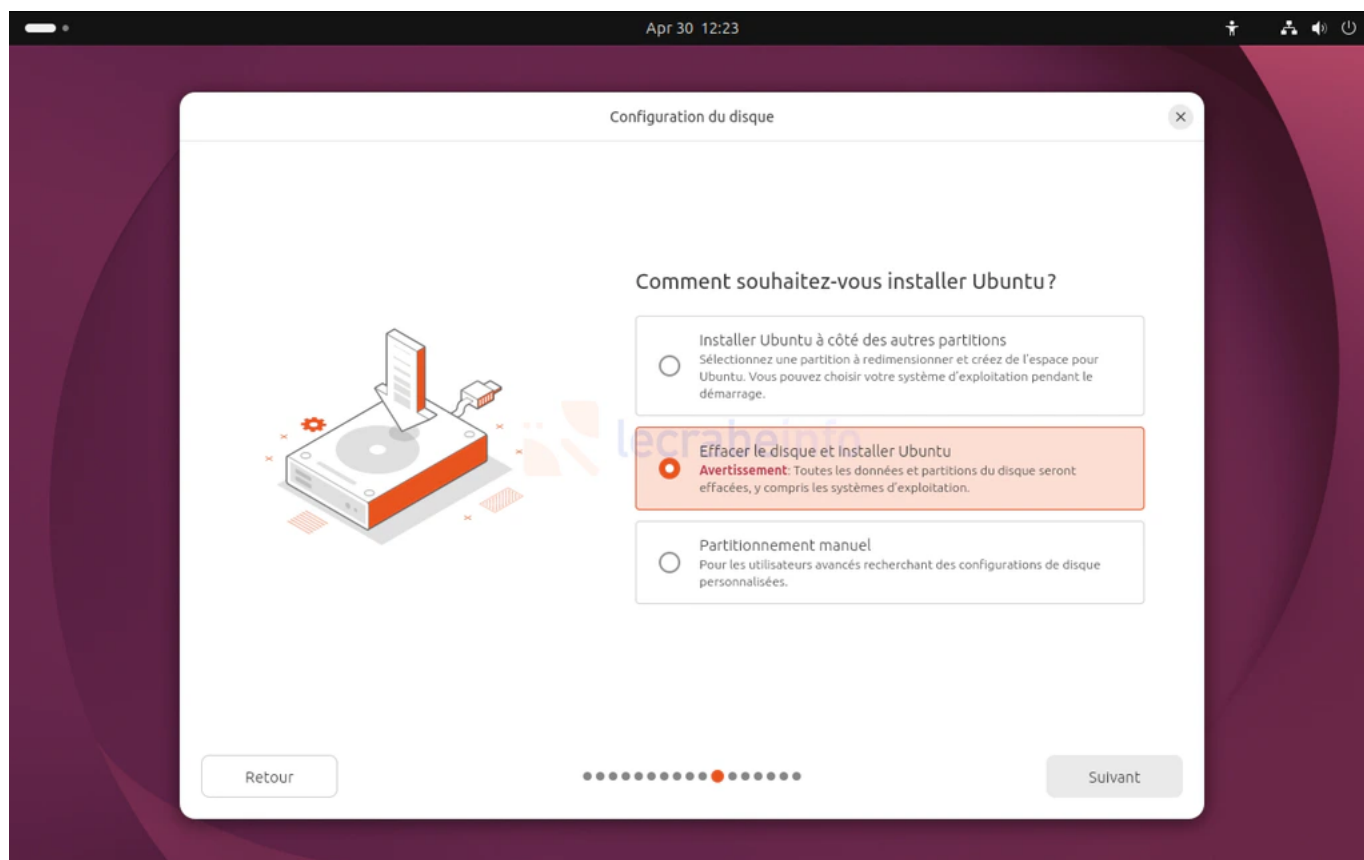


FIGURE 10 – Disque

- Sélectionner l'option `Effacer le disque et installer Ubuntu` (Figure 1.10)
- Cliquer sur `Suivant` (Figure 1.10)

Configuration du disque

Cette fenêtre s'ouvre (Figure 1.11)

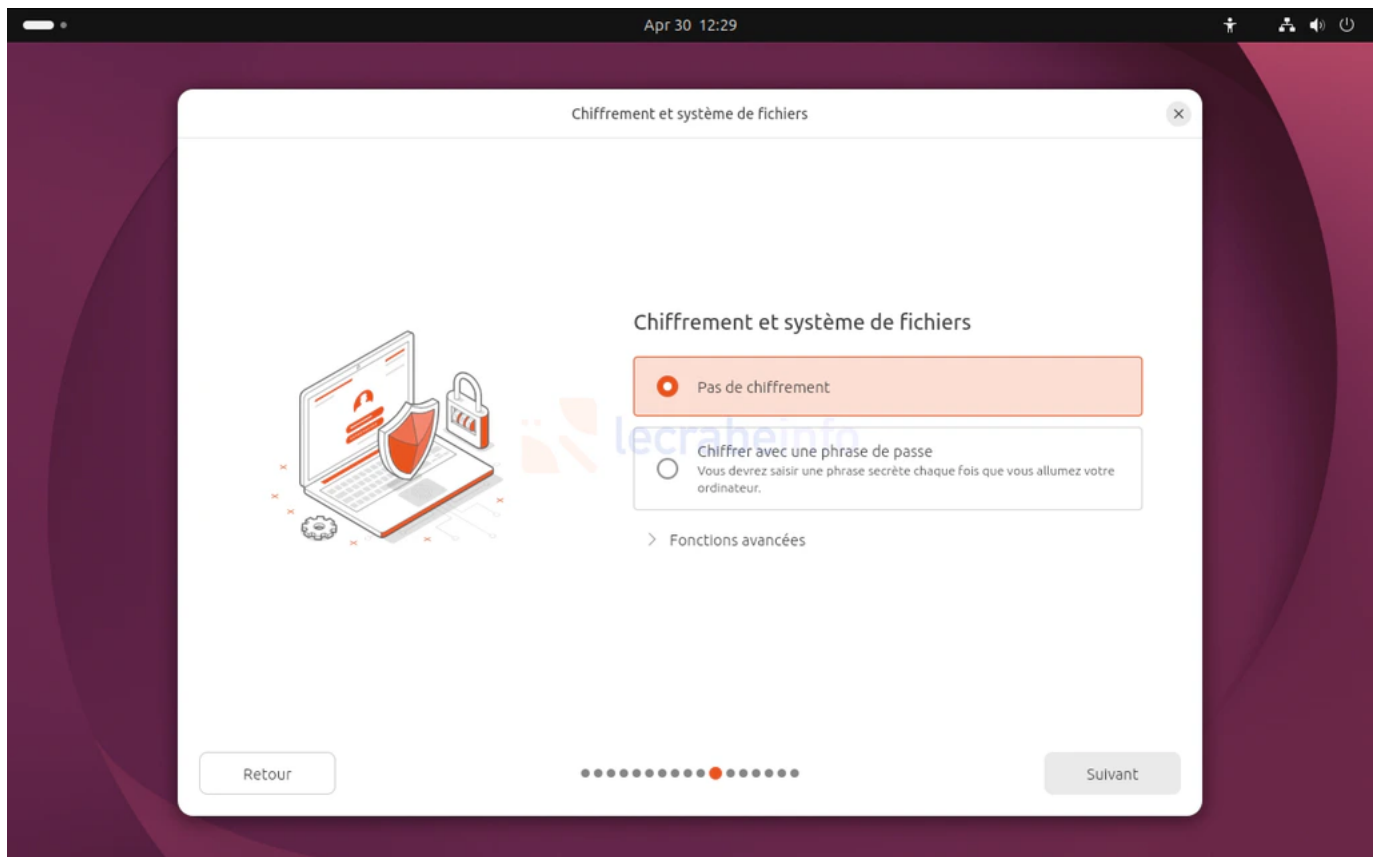


FIGURE 11 – Chiffrement

- Sélectionner l'option Pas de chiffrement (Figure 1.11)
- Cliquer sur (Figure 1.11)

Configuration du disque

Cette fenêtre s'ouvre (Figure 1.12)

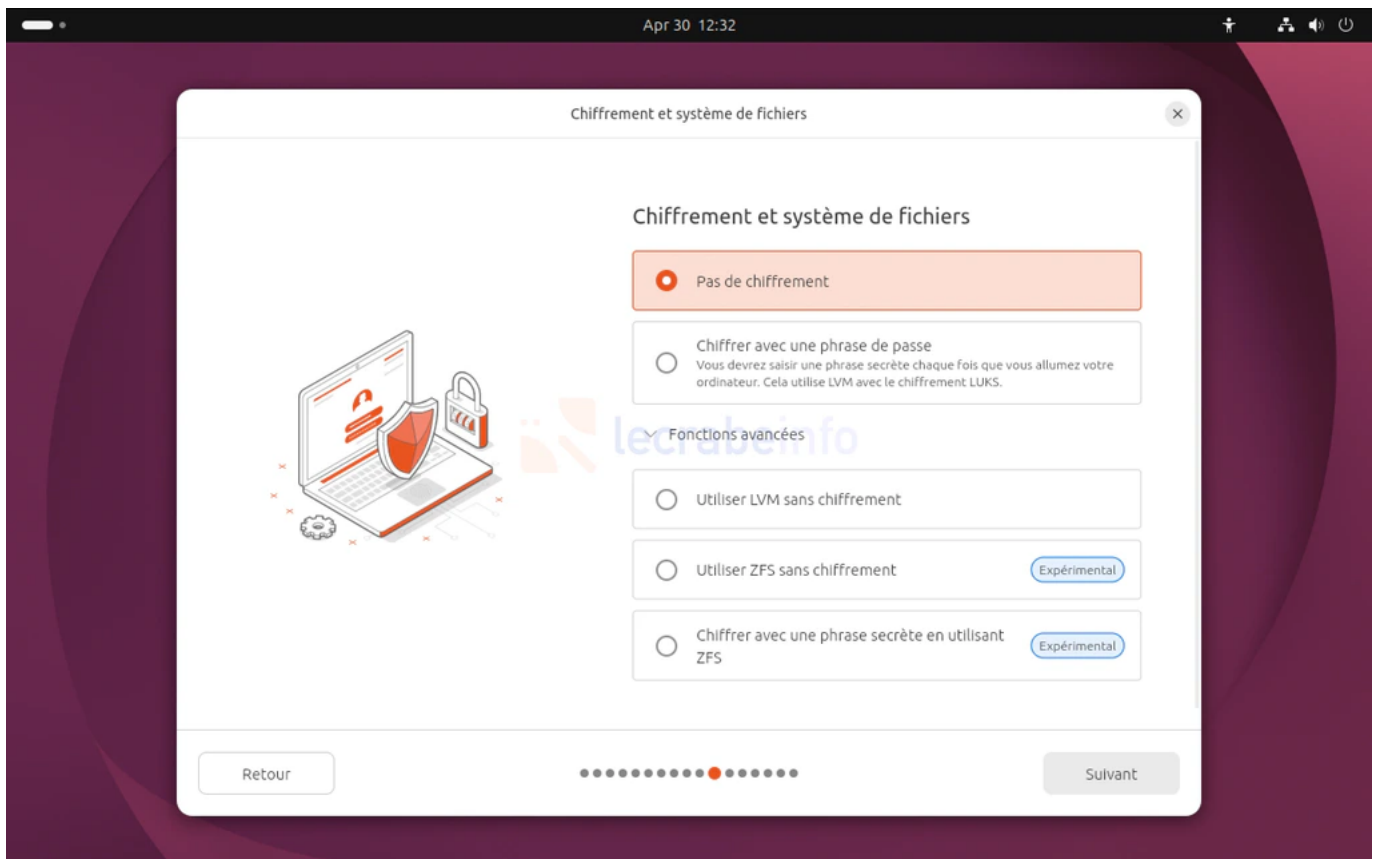


FIGURE 12 – Chiffrement

- Sélectionner l'option `Pas de chiffrement` (Figure 1.12)
- Cliquer sur `Suivant` (Figure 1.12)

Création de votre compte utilisateur

Cette fenêtre s'ouvre (Figure 1.13)

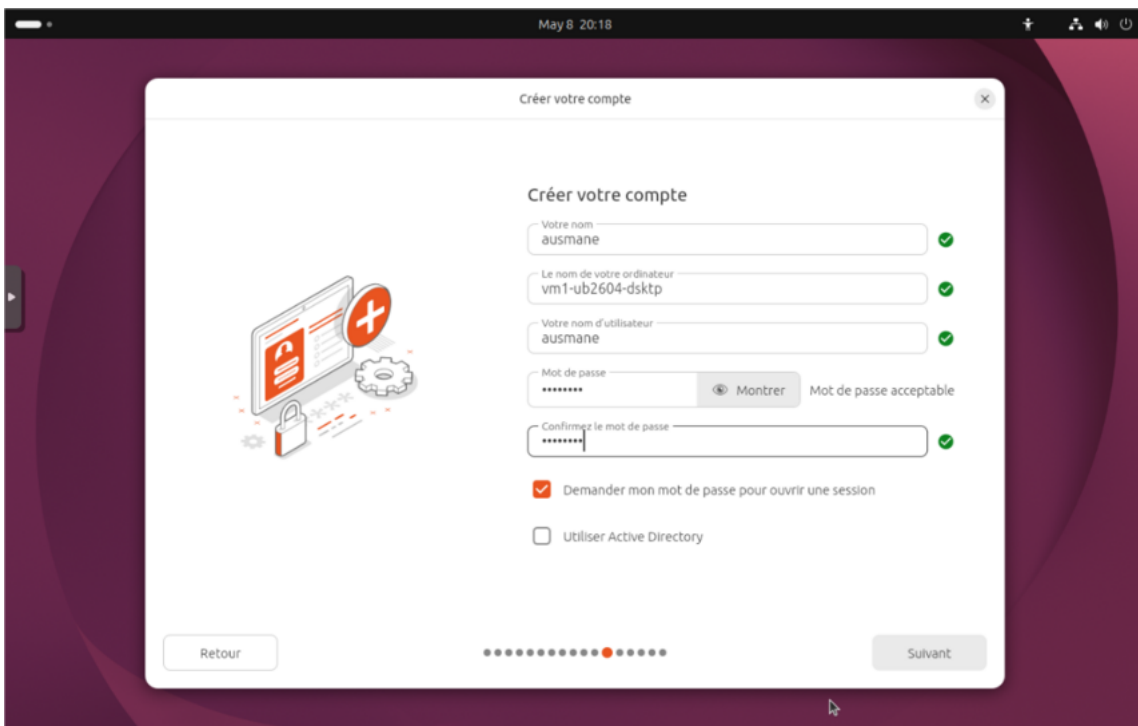


FIGURE 13 – Compte utilisateur

RM : C'est le compte qui sera utilisé pour la connexion à l'ordinateur et à son administration via la commande sudo

► **Entrez les informations de votre compte utilisateur**

vosre nom

Le nom de l'ordinateur

vosre nom d'utilisateur

vosre mot de passe (Figure 1.13)

► **Cliquer sur** (Figure 1.13)

Sélectionner votre fuseau horaire

Cette fenêtre s'ouvre (Figure 1.14)

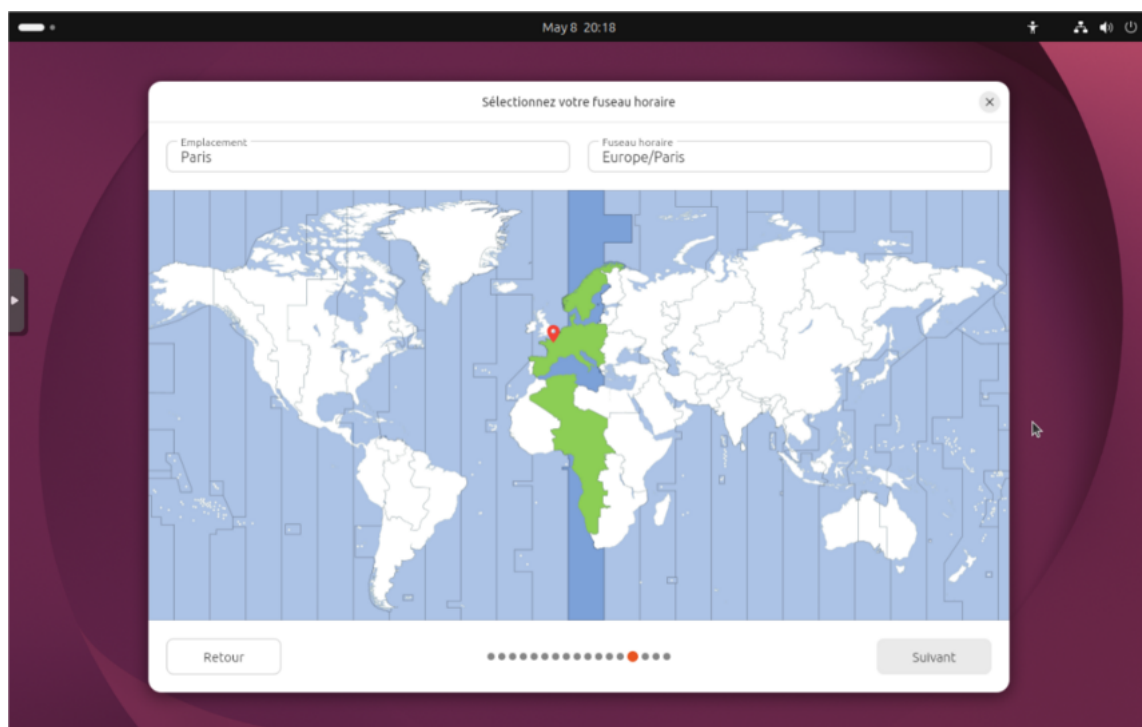


FIGURE 14 – fuseau horaire

➤ **Sélectionner les options suivantes**

Emplacement

Fuseau horaire

➤ **Cliquer sur** (Figure 1.14)

Prêt à installer

Cette fenêtre s'ouvre (Figure 1.15)

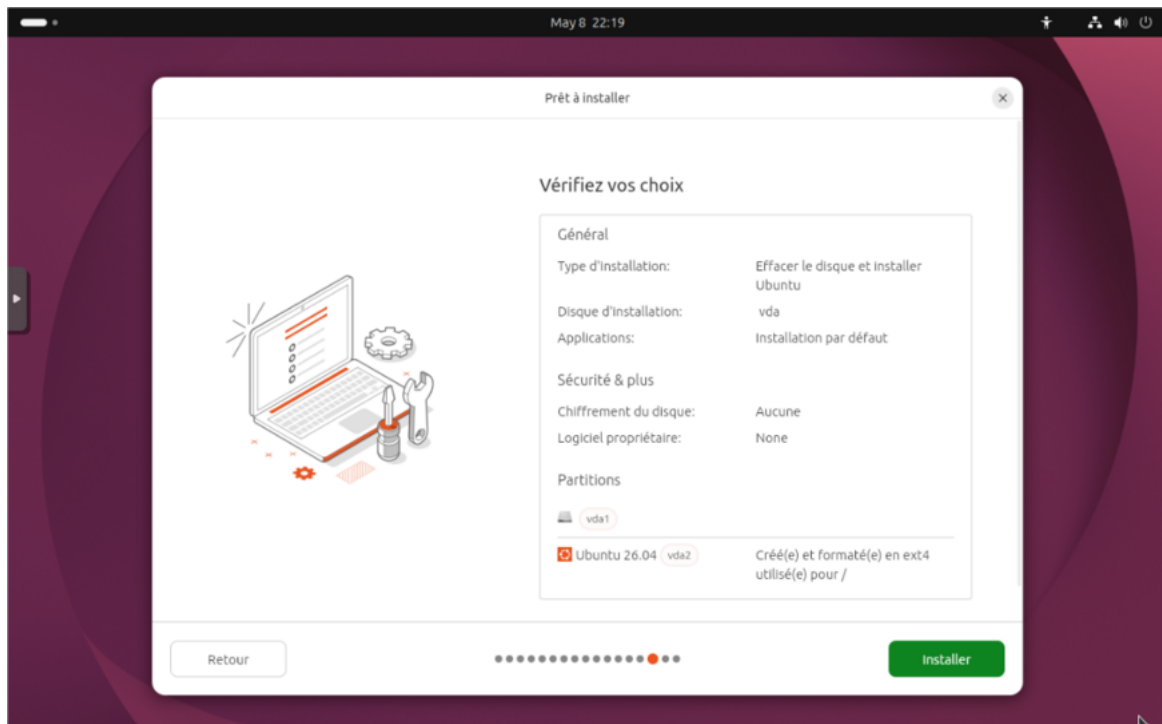


FIGURE 15 – installer

► Cliquer sur Installer (Figure 1.15)

Laisser terminer l'installation

Cette fenêtre s'ouvre (Figure 1.16)

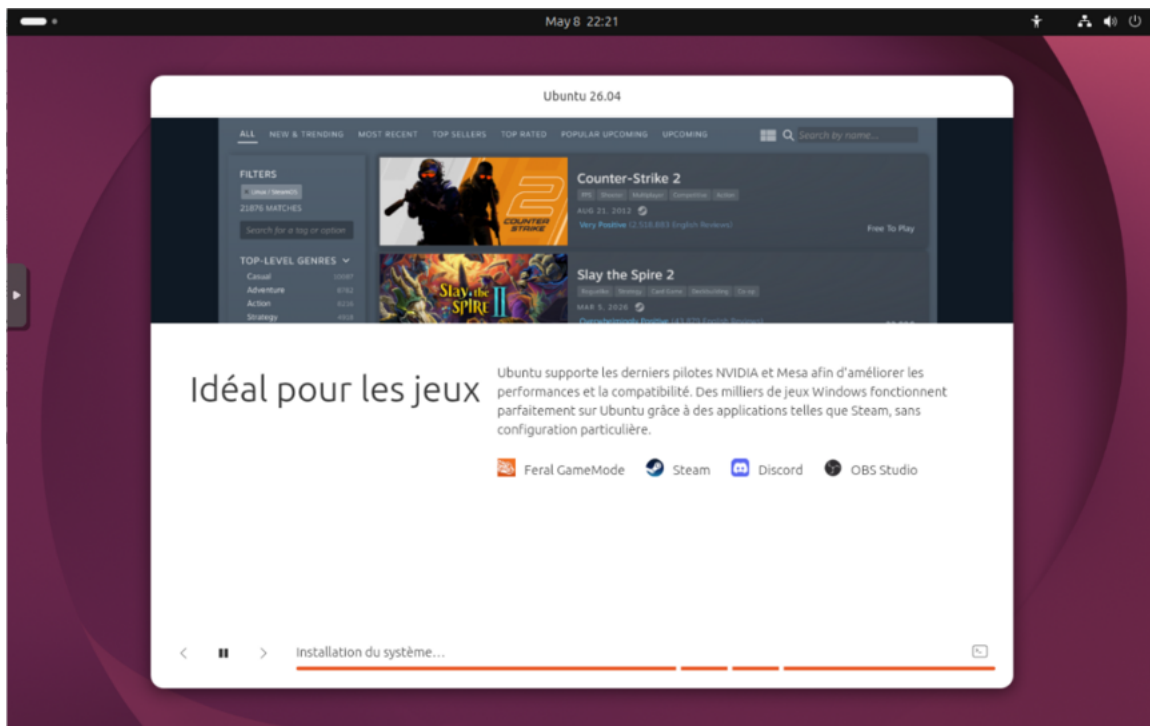


FIGURE 16 – applications

Ubuntu copie les fichiers sur le disque, installe les paquets, configure le chargeur de démarrage et prépare le système pour le premier démarrage

L'installation peut prendre plusieurs minutes en fonction de votre matériel et de votre connexion Internet

Ne pas interrompre l'installation (Figure 1.16)

Ubuntu 26.04 est installé et prêt à être utilisé

Cette fenêtre s'ouvre (Figure 1.17)

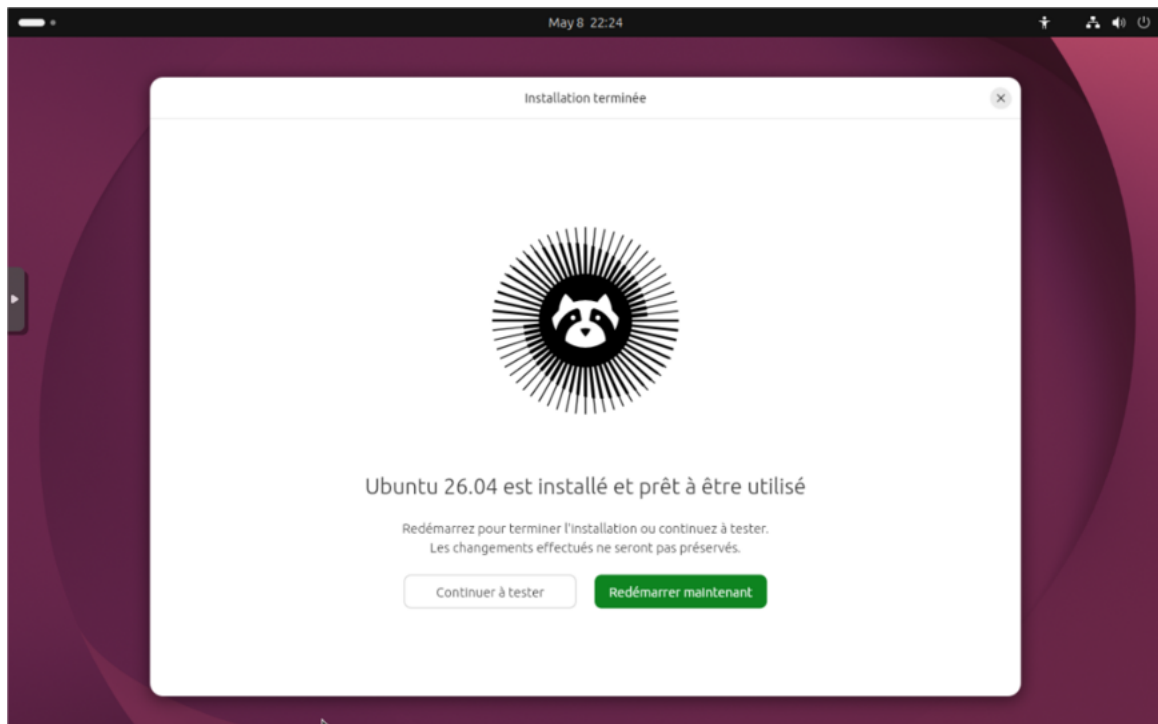


FIGURE 17 – installation terminée

► Cliquer sur Redémarrer maintenant (Figure 1.17)

Redémarrage

Cette fenêtre s'ouvre (Figure 1.18)

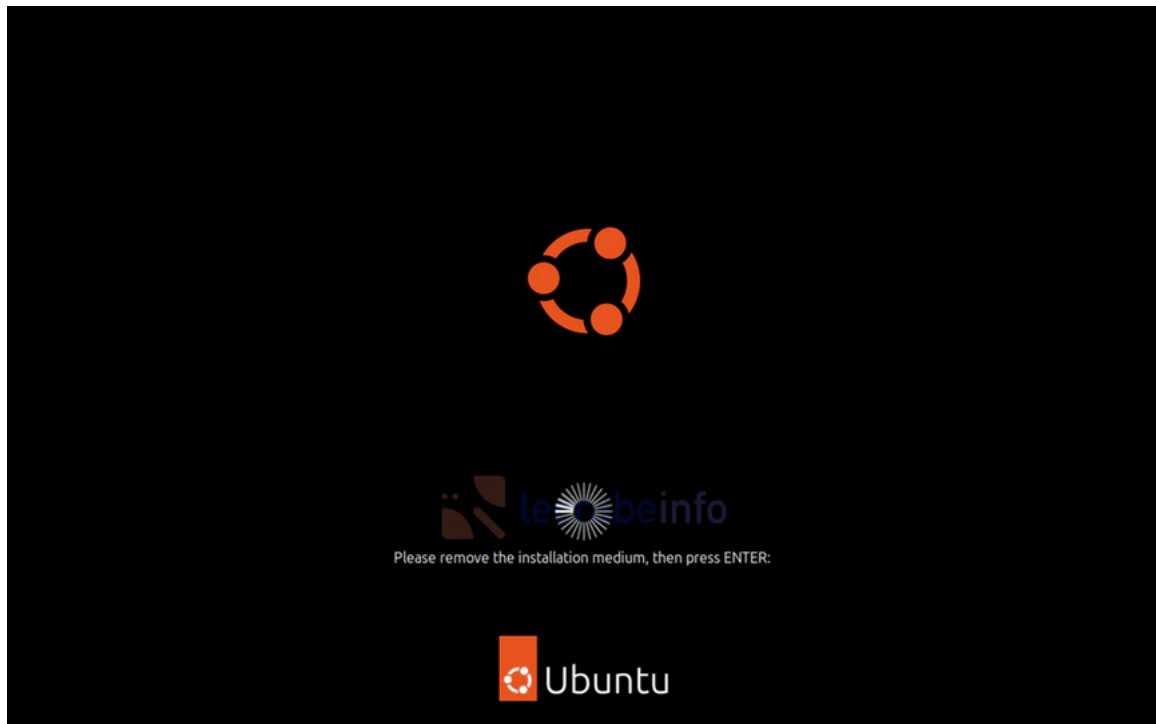


FIGURE 18 – redémarrage

► Cliquer sur (Figure 1.18)

Ouverture de session utilisateur

Cette fenêtre s'ouvre (Figure 1.19)

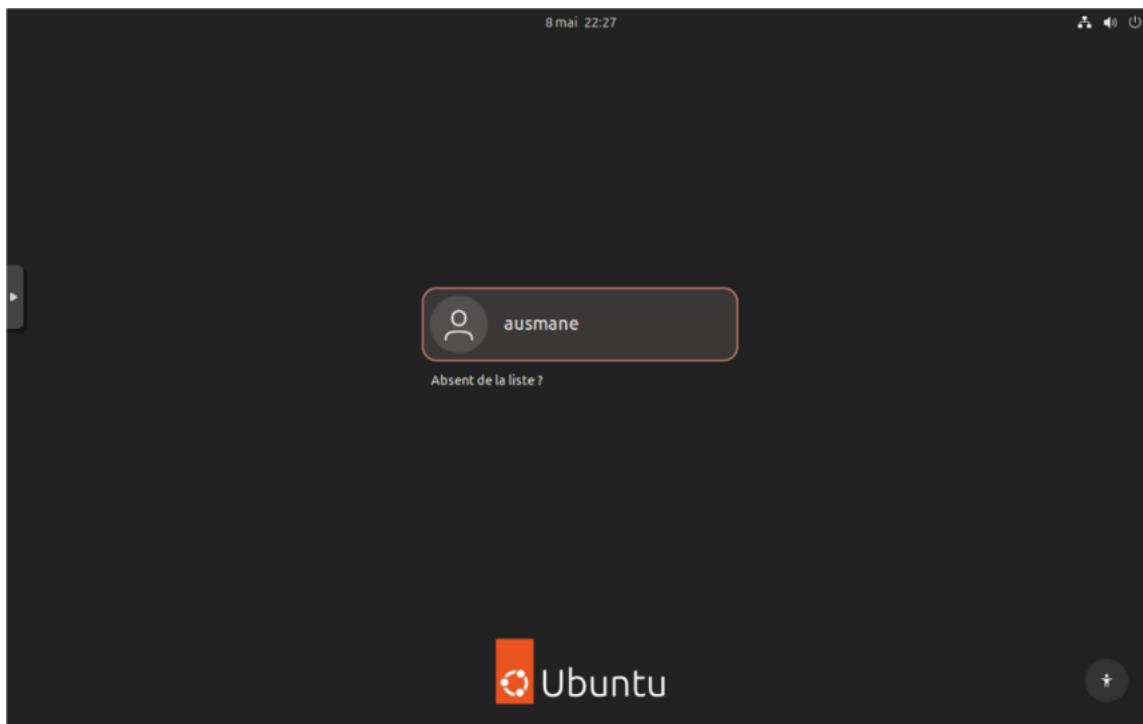


FIGURE 19 – Connexion

► Cliquer sur l'utilisateur (Figure 1.19)

Ouverture de session utilisateur

Cette fenêtre s'ouvre (Figure 1.20)

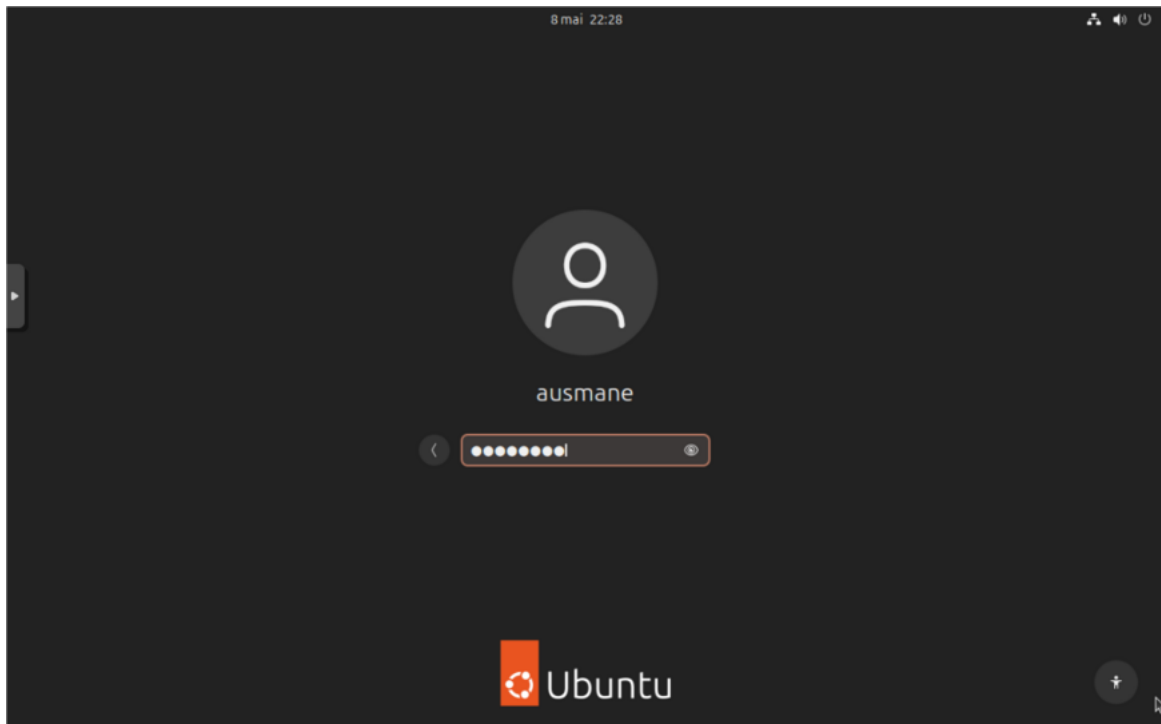


FIGURE 20 – Connexion

► Saisir le mot de passe de l'utilisateur ausmane puis taper sur (Figure 1.20)

Ouverture de session utilisateur

Cette fenêtre s'ouvre (Figure 1.21)

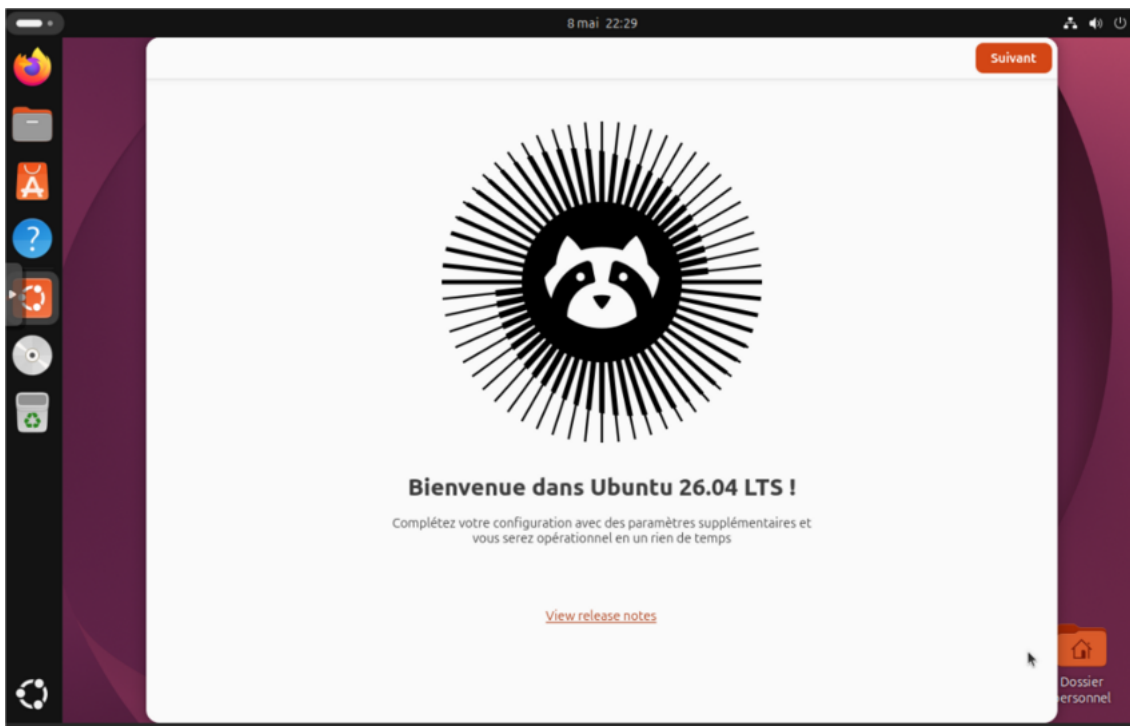


FIGURE 21 – Connexion

La fenêtre de Bienvenue de Ubuntu 26.04 LTS ! du premier démarrage

Ubuntu vous guide à travers quelques réglages de base

Ouverture de session utilisateur

Cette fenêtre s'ouvre (Figure 1.22)

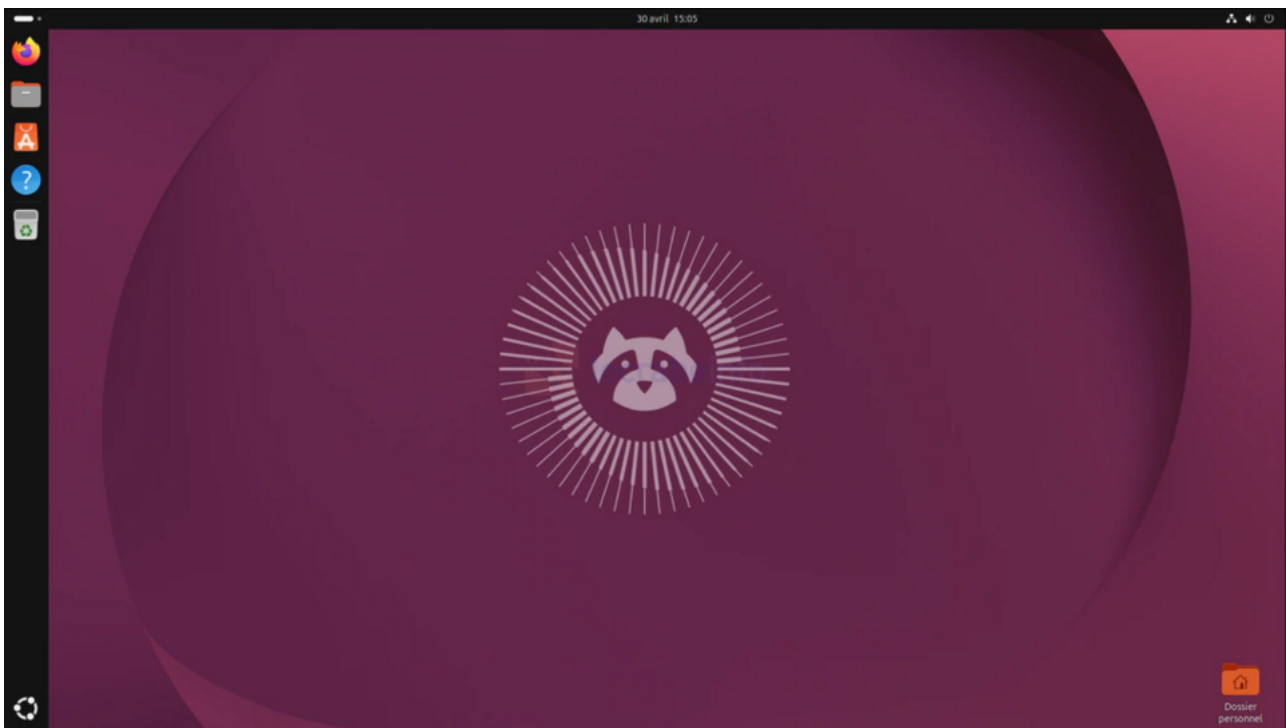


FIGURE 22 – Connexion